



**MINISTÈRES
TRANSITION ÉCOLOGIQUE
COHÉSION DES TERRITOIRES
MER**

*Liberté
Égalité
Fraternité*

**COPIL charte croisière
durable en Méditerranée:
Bilan 2023**

25/01/2024

Internet : <https://www.dirm.mediterranee.developpement-durable.gouv.fr/charte-croisiere-durable-r495.html>

Mail : dirm-med.cruise-charter@mer.gouv.fr



L'IDENTITE VISUELLE DE LA CHARTE



CHARTÉ
CROISIÈRE
DURABLE
MÉDITERRANÉE FRANÇAISE

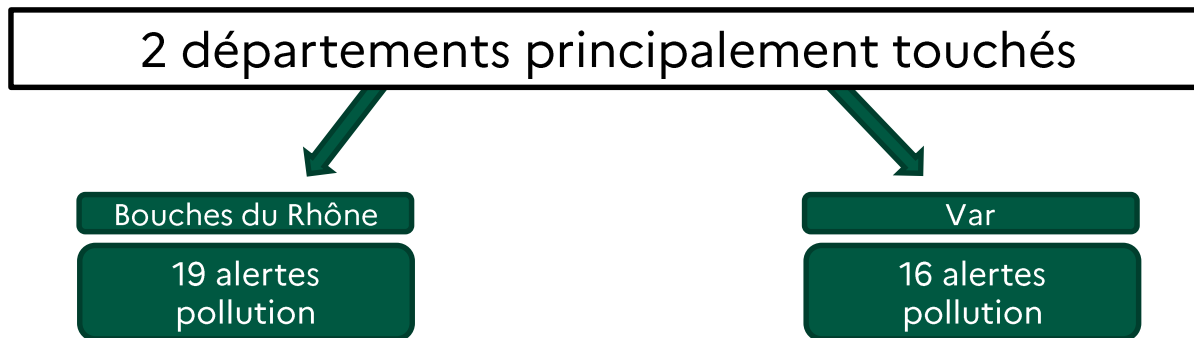


Les compagnies signataires

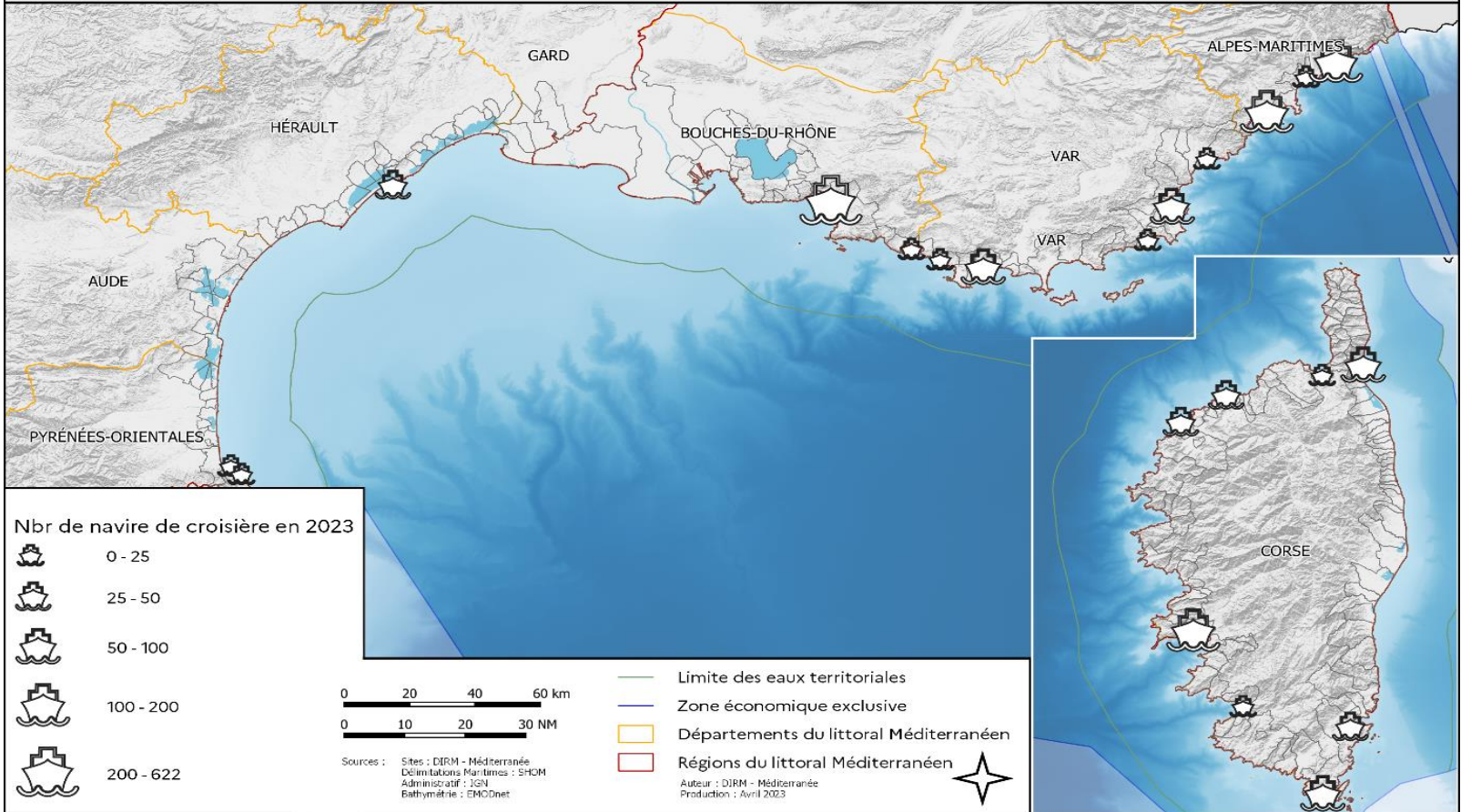


pics de pollution atmosphérique

- ❑ 50 alertes pollution en 2023 sur l'ensemble de la façade MED
- ❑ En cause : PM10 et Ozone



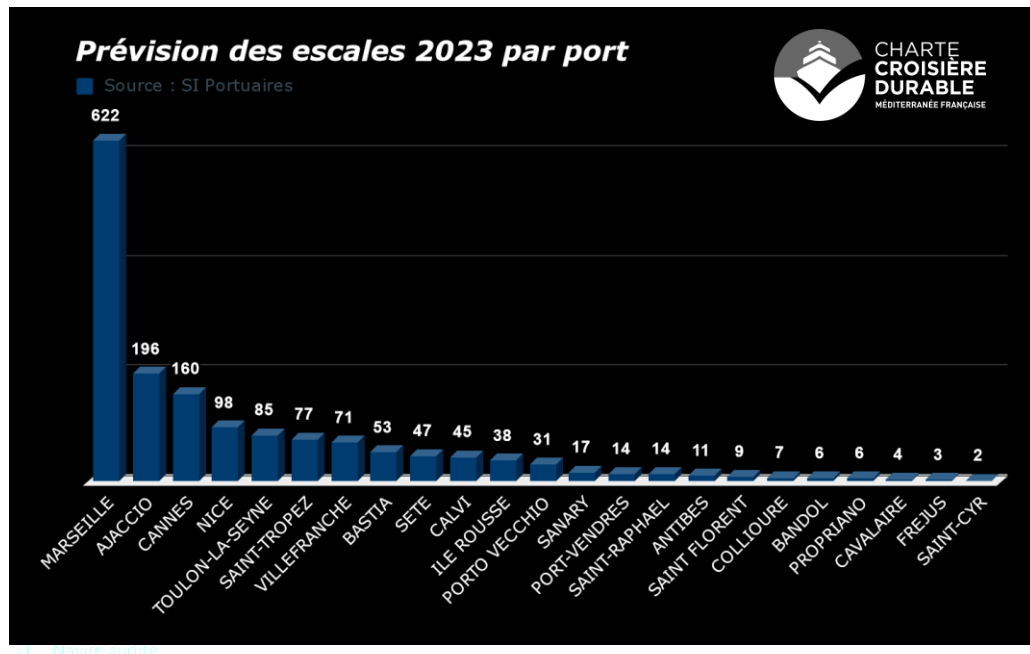
Diffusion information via capitainerie, pilotes, agents à renforcer.



L'activité de la croisière 2023

Analyse par port :

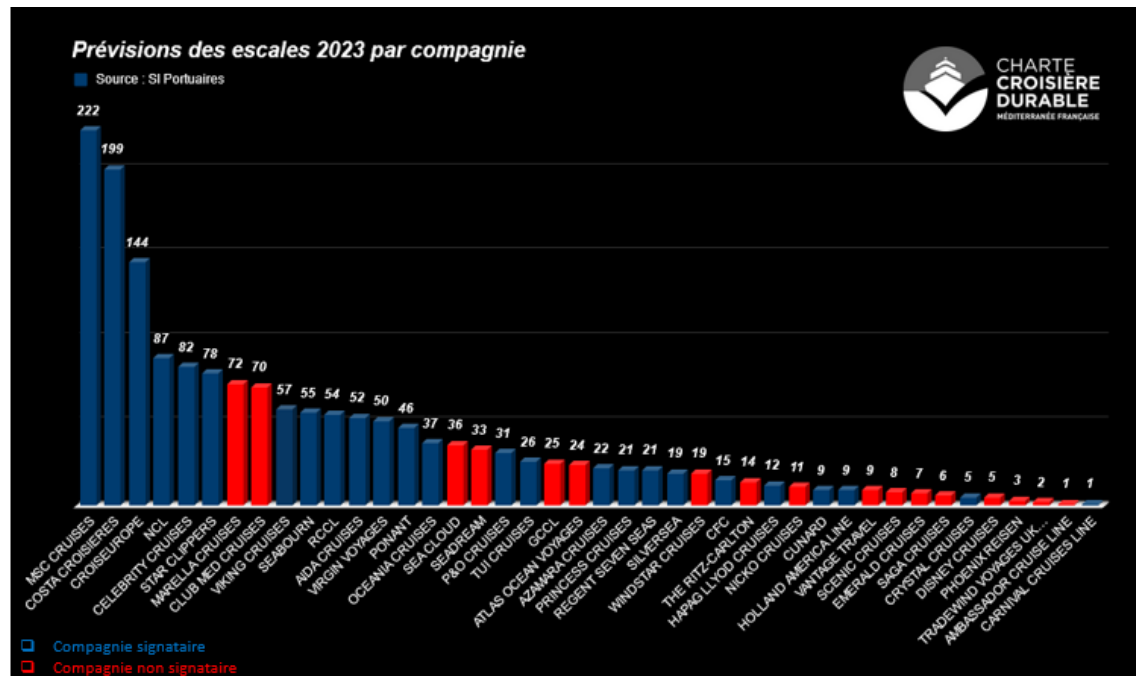
- 148 navires de croisières ont fait escale sur la façade méditerranéenne soit 1700 escales.
- 115 navires appartenaient à des compagnies signataires de la charte.
- **57% de ces escales** ont été réalisées au sein de **3 ports** :
 - Marseille : 622 escales soit 36,6%
 - Ajaccio : 196 soit 11,5%
 - Cannes : 160 escales soit 9,4%



L'activité de la croisière 2023

Analyse par compagnie:

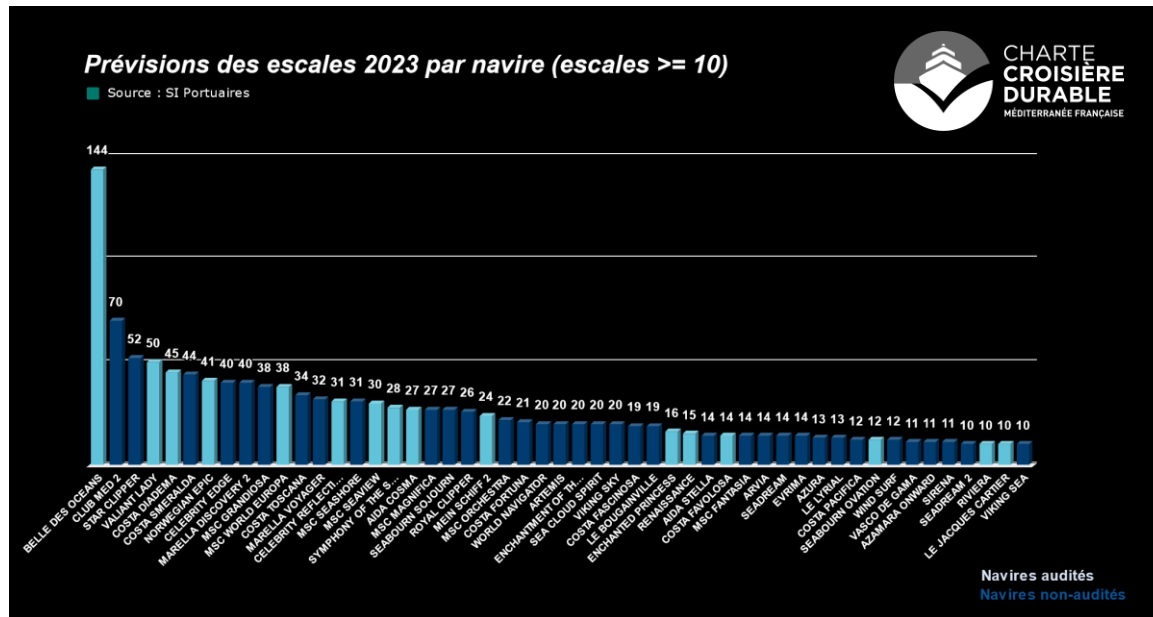
- 25 compagnies signataires parmi les 43 présentes sur la façade.
- Ces 25 compagnies ont réalisé environ 80% des escales
- Au 01/01/2024 : 25 compagnies signataires dont 16 possédant au moins un navire ayant prévu à minima 10 escales sur l'année
- 2 compagnies manquantes pour dépasser 85% : MARELLA CRUISES, CLUB MED



L'activité de la croisière 2023

Analyse par navire:

- 148 navires de croisières ont fait escale sur la façade méditerranéenne soit 1700 escales
- 51 navires ont réalisé plus de 10 escales, soit 76% des escales.
- 41 de ces 51 navires appartiennent à des compagnies signataires, soit 64% du total des escales.
- 16 audits réalisés par le LRQA (dont 2 audits blancs).



Analyse de la flotte signataire (41 navires)

Motorisation de la flotte

	Pré-tier (avant 2000)	Tier 1 (entre 2000 et 2011)	Tier 2 (depuis 2011 hors zone NECA)	Tier 3 (après 2016 en zone NECA)	Tier 2 et 3
Pourcentage de la flotte	13%	41%	18%	10%	18%

Ancienneté de la flotte

- Date moyenne pose de quille : 2010
- <10 ans : 43,5% (17 navires)
- 10>20 ans : 41% (16 navires)
- >20 ans : 15,5% (6 navires)

Caractéristiques techniques

- Alimentation au GNL : 15,4%
- Connexion à quai : 41%
- 56% équipés de scrubbers 45% sont à boucle ouverte et 55% boucle fermée ou hybride

Organisation de la certification 2023

Préparation campagne 2023:

- 31 questions sur la mise en place du respect des engagements.
- 22 questions sur les éléments techniques du navire.
- 39 auto-évaluations et 77% de conformité estimée.
- 2 audits blancs.
- Relance des compagnies.
- Programmation des audits.

Organisation des audits 2023 :

- 14 audits navires assurés par le LRQA avec la DIRM en observateur sur les ports de Marseille, Toulon, Cannes et Nice.
- 72% de conformité initiale sur les bases de l'auto-évaluation.
- 69% de conformité à l'audit.
- 80% de conformité après plan d'action.
- Préparation du certificat de conformité pour les 12 navires avec un score final > 80%.

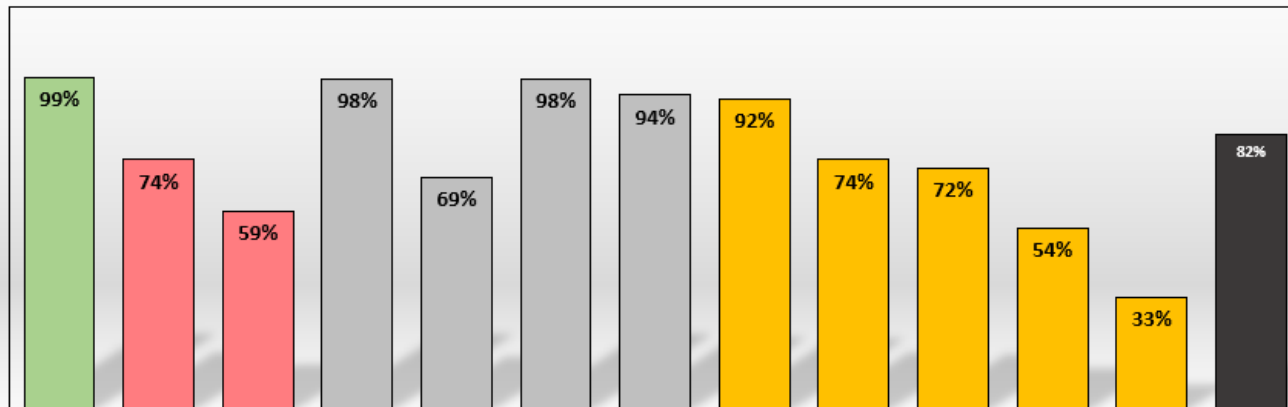
Les outils :

- Un support d'audit standardisé.
- Un guide à l'attention des auditeurs.
- Un guide à l'attention des compagnies.
- Un guide à l'attention des capitaineries, pilotes et agents maritimes.
- Un guide de l'identité visuelle et un kit de communication.
- Publication sur internet DIRM.

Bilan 2023 pour la flotte signataire ciblées : 39 navires

Compliance by commitment : The average vessel

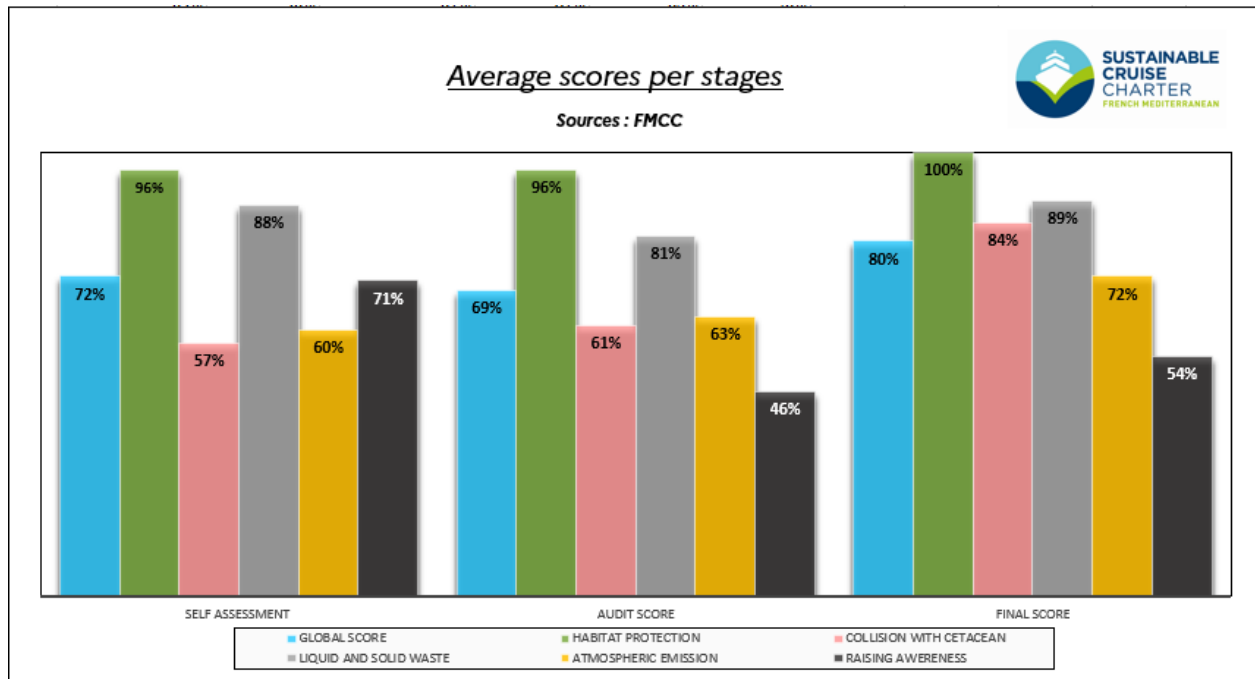
Score global auto-évaluation : 77%



Bilan 2023 pour la flotte auditée : 14 navires

Bilan certification 2023

- ❑ 12 navires certifiés sur les 14 audités
- ❑ 4 Navires ont atteint le score pallié de la certification sans plan d'action
- ❑ 8 Navires ont amélioré leur score avec un plan d'action et ont dépassé le seuil de 80%
- ❑ 2 Navires non-certifiés : audits de suivi en 2024



Rapport d'audit et certificat

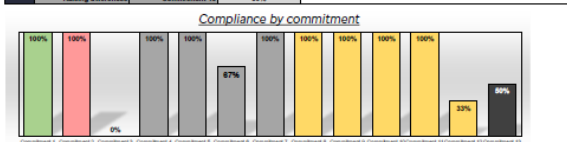
LRQA / FMSCC - FINAL SCORE				
General information	Date of the audit	OCTOBER 10, 2023	Auditor	
	Name of the company		Name of the vessel	
	Auditee	environmental officer	Name of the port	MARSEILLE
	Presence of the self-assessment on board?	yes	Action plan required further on-board audit?	yes
	Date of receipt of the action plan		On board audit score	74%

Final Result	
Final Score =	81 % Compliant for the certification

Overall audit summary	
Compliance by thematic	Compliance by commitment

Thematic	Result	Compliance by thematic
Habitats protection	100%	
Collision with cetaceans and noise	50%	
Sewage and solid waste	82%	
Atmospheric emissions	87%	
Raising awareness	62%	

Thematic	Commitment	Compliance	Observations (by the auditor)
Collision with cetaceans and noise	Commitment 1	100%	
	Commitment 2	100%	
	Commitment 3	0%	
	Commitment 4	100%	
Sewage and solid waste	Commitment 5	100%	
	Commitment 6	67%	
	Commitment 7	100%	
	Commitment 8	100%	
	Commitment 9	100%	
Atmospheric emissions	Commitment 10	100%	
	Commitment 11	100%	
	Commitment 12	33%	
	Commitment 13	86%	
Raising awareness	Commitment 10	62%	



Thematic	N°	LRQA /	Commitment	Compliance by commitment	Compliance by thematic
Habitats protection	1		Respect the issues of sewage protection when dropping anchor (for example using centrifugic tools)	100%	100 %
	2		Limit speed to no more than 13 knots in the event of detection of large cetaceans in French territorial waters	100%	
Collision with cetaceans and noise	3		Take additional measures to reduce the risk of collision with large cetaceans in the French territorial waters and the Prégas area under the French jurisdiction. For example - deviate from the navigation route in the event of detection of cetaceans - verify the detection of cetaceans earlier - Provide training to crew on how to spot cetaceans and the consequences of collision incidents - contribute to the collaborative platform (OcéanMED) which supports the notification and analysis of observations at sea	0%	50 %
	4		Do not discharge untreated sewage during normal operations except for the safety reasons or damage-covered by MARPOL Annex IV. All sewage is processed through a sewage treatment system that is certified following international regulations	100%	
Sewage and solid waste	5		Develop and implement a policy for the use of biodegradable and/or biobility able for elements at risk of being released into the marine environment, when technically possible	100%	
	6		Promote the use of biodegradable products of all cleaning products used on board under the responsibility of the cruise operator (eg. cleaning products for open decks and surfaces, etc.)	67%	92 %
	7		Cooperate with local authorities to identify and implement more sustainable port reception facilities to ensure that on board waste is collected and recycled by approved shore companies. This commitment covers in particular MARPOL Annex V (grey, incinerator ash, electronic waste, cooking oil, sewage, etc.) and waste from closed-loop incinerators	100%	
	8		Minimize sulfur oxide (SOx) emissions from ships' controls, as January 2025, within 3 miles from the baseline, the use of fuel with a sulfur content no more than 0.1% or an alternative solution leading to equivalent sulfur emissions (alternative energy source, dual-fuelled SOx, etc.). By January 2024, expand the commitment to French territorial waters with a view to anticipating the SEC-A zone (2022/23)	100%	
	9		Generalize the use of energy sources with low sulfate emissions, in case of a declared air pollution peak declared by the local authority. - At berth and at anchorage, companies will monitor sulfate emissions. - Companies will take any appropriate measures to restrict sulfate emissions, on their own or in consultation with the harbour master (eg stop a closed-loop incinerator, change power generator, change fuel, etc.) especially in case of upcoming or declared air pollution peak. - Significant compliance authority DIRM MED (see port state control authority) to publish the results of sulfur inspections performed on the company's vessels on their website for public awareness. - Work with authorities for the development of an harmonized methodology for the implementation of the commitment, in line with existing solutions	100%	87 %
Atmospheric emissions	10		Reduce speed in mandatory pilotage areas	100%	
	11		Minimize the emission of Nitrogen oxides (NOx) from ships. - Provision vessel capable of connecting to shore-side electricity (SSE) by 2025 for all in French Mediterranean ports to allow 100% of the equipped vessel to be connected when the connection is available. -By 2025, use SSE connection as soon as these are available. -By vessel trials with the 10 engines, if not connected to SSE, to switch on the SCR or any other equivalent technology system in case of a severe air pollution declared by the local authority	100%	
	12		At anchorage, use, if available, solutions for the desulfurizing operations with low atmospheric emissions energy supply (electric propulsion, very low sulfur fuel, etc.)	33%	
Raising awareness	13		Raise passengers' awareness on: - Sustainability and environmental issues (protected areas, marine fauna and flora), - waste reduction (plastic food waste, reuse, etc.), - energy efficiency and eco-responsible behaviours	50%	50 %
				OVERALL	81%

N° DIRMED/2024/

CERTIFICAT DE CONFORMITE CERTIFICATE OF COMPLIANCE

Il est certifié que le navire a fait d'objet d'un audit et qu'il satisfait aux exigences de la « Charte Croisière Durable en Méditerranée Française », version 1, signée le 20 octobre 2022.

This is to certify that the vessel has been audit and that she complies with the requirement of the "Sustainable Cruise charter in the French Mediterranean", version 1, signed on October 20, 2022

Nom du navire / Vessel name
Numéro IMO du navire / IMO Number of the vessel
Nom de la compagnie / Name of the company

Le présent document de conformité est valable jusqu'au 30/04/2025.
This document of compliance is valid until 04/30/2025.

Lieu:
Issued at: MARSEILLE

Date:
Date of issue: 23/01/2024

Signature / Signature:
Stéphane PERON
Directeur par intérim
Direction interrégionale de la mer Méditerranée



LRQA L'audit a été réalisé le xx/xx/xxxx, par le LRQA.
The audit was conducted on xx/xx/xxxx by LRQA

Evolution de la certification en 2024

Faire rayonner la charte croisière au niveau de la façade (communications).

Amender et clarifier le questionnaire en fonction des retours des compagnies et des auditeurs.

Renforcer le rôle d'information des agents, capitaineries et pilotes sur la situation de la qualité de l'air.

Réaliser les audits de suivi des navires non certifiés lors de la campagne 2023.

Recevoir les auto-évaluations des navires faisant moins de 10 escales.

Appuyer les compagnies sur la définition des actions de sensibilisation des passagers

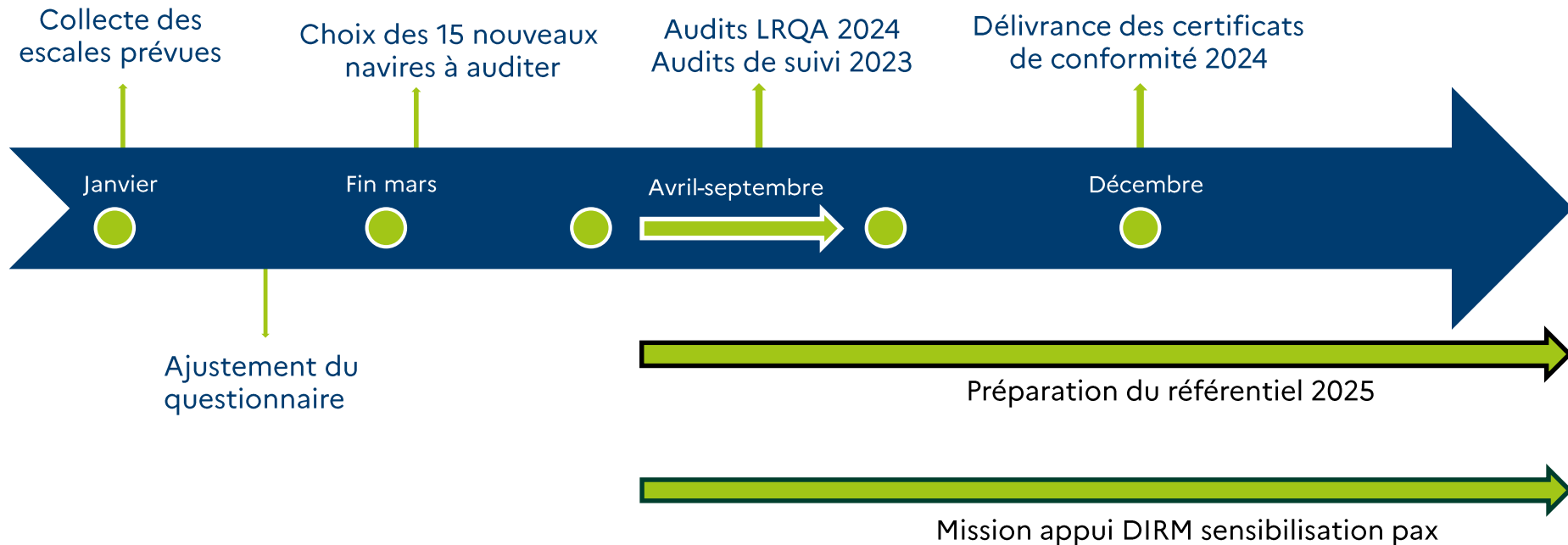
Renforcer l'usage d'OBSenMer par le biais d'une formation, d'une version anglaise renforcée et la création d'une structure FMSCC pour rassembler les observations de la croisière.

Faciliter un projet de valorisation des déchets alimentaires et autres sur le port de Marseille en liaison avec les armateurs, le GPPM, les acteurs du secteur.

Débattre et préparer les évolutions 2025 du questionnaire (exemple de propositions) :

- Efforts de réduction des émissions CO2.
- Révision objectifs SOx, NOx, fumées.
- Valorisation des programmes ou certification volontaires.
- Définition d'exigences de signalement uniformisées en ZMPV.
- Promotion des mobilités douces

Calendrier 2024





**MINISTÈRES
TRANSITION ÉCOLOGIQUE
COHÉSION DES TERRITOIRES
MER**

*Liberté
Égalité
Fraternité*

**COPIL charte croisière
durable en Méditerranée:
Bilan 2023**

25/01/2024

Internet : <https://www.dirm.mediterranee.developpement-durable.gouv.fr/charte-croisiere-durable-r495.html>

Mail : dirm-med.cruise-charter@mer.gouv.fr

